



رئیس مرکز خشکسالی دلایل علمی وقوع سیل را در گفت و گو با «شهرود» توضیح داد؛

غول مونسون بالای سر ایران

کارشناسان تاکید دارند که امروزه به دلیل دخالت‌های بی‌رویه در بسیاری از نقاط که قبلاً سیل نمی‌آمده، طغیان‌های بزرگی مشاهده می‌شود. فعالیت بشر به چند صورت احتمال وقوع سیل را افزایش می‌دهد. از آن جمله می‌توان به ساختمان‌سازی در دشت سیلابی رود که مستلزم اشغال بخش‌هایی از آن است و باعث کاهش ظرفیت طبیعی رود می‌شود، اشاره کرد. به این ترتیب محدوده‌ای از دشت سیلابی که در زمان طغیان زیر آب می‌رود، گسترده‌تر می‌شود.

چرا سیل می‌آید؟

احد وظیفه در گفت و گو با خبرنگار روزنامه «شهرود» توضیح می‌دهد که بارندگی‌های موسمی در فصل تابستان که ناشی از سامانه مونسون است، در سال‌های گذشته نیز رخ می‌داد، اما تنها منتهی به

نسرین مجتهدزاده چند روزی است که به واسطه بارش‌های تند و زیاد در نقاط مختلف کشور به ویژه مناطق جنوبی شاهد شکل‌گیری سیل‌های مغرب هستیم. اتفاقی که هر سال رخ دادنش به ویژه در مردادماه در جنوب کشور زیاد دور از ذهن نبوده و سال‌هاست در جنوب کشور شاهد بروز این باران‌ها و سیل‌هایی که گاهی خرابی هم به بار می‌آورد، بوده‌ایم. بسیاری از متخصصان بر این باورند که تغییرات اقلیمی دلیل به وجود آمدن این سیل‌ها شده‌اند.

شکل‌گیری سیل‌های مغرب در روزهای گذشته که در تازه‌ترین آنها در منطقه امامزاده داوود تهران و استان سیستان و بلوچستان نیز به کشته شدن چندین هموطن منجر شد، حالا برای بسیاری این سوال را ایجاد کرده که اساساً سیل و سیلاب چرا، چگونه و کجاها ایجاد می‌شود؟

برمی‌گردد و بروز چنین تغییرات جوی اتفاق عجیبی نیست، اما نکته عجیب این است که امسال مادر مناطقی دچار سیل شدیم که پیش از آن شاهد بروز سیل نبودیم، حتی در تهران هم بروز این اتفاق سابقه ندارد. ممکن بود که باران شدیدی در یک سال رخ بدهد، اما کمتر سابقه داشت که این بارندگی‌ها منجر به سیل شود.

وظیفه توضیح می‌دهد که سامانه مونسون وابسته به باد و جهت آن از روی دریا به سمت سواحل جنوبی است، در واقع رطوبت را از دریا به سمت سواحل جنوبی می‌آورد که به شدت به وجود انرژی خورشید وابسته است.

او معتقد است که در تابستان‌ها اتفاقی که رخ می‌دهد این است که جریان هوا وضعیت واچرخندگی به خودش می‌گیرد، در واقع این الگو در مناطق پراارتفاع و پرفشار حاکم می‌شود، به این معنا که در حالت عادی جریان هوا از سمت پایین به سمت بالا حرکت می‌کند. اما در حالت واچرخندگی جریان حرکت هوا تغییر پیدا می‌کند و حرکت از سمت بالا به پایین است. در واقع جریان نزولی داریم که نتیجه‌اش این می‌شود که وقتی جریان‌های موسمی رخ می‌دهد، امکان اینکه بتوان جلوی ناپایداری

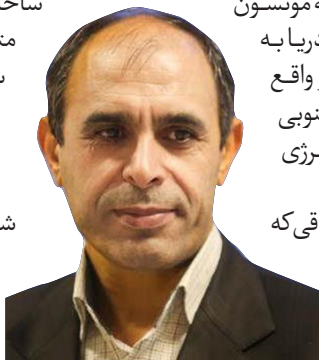
هوا را گرفت، از بین می‌رود و ناپایداری نسبی، انتقال رطوبت را تقویت می‌کند و انتقال رطوبت سبب بروز طوفان‌های تندی شده و همین امر باعث بارش‌های رگباری می‌شود که به دلیل سرعت بالایی که دارد می‌تواند آبگرفتگی‌هایی را ایجاد کند.

وظیفه تاکید می‌کند که سه عامل انتقال رطوبت، توان بالای ناپایداری و وجود انرژی گرمایی در کنار هم سبب می‌شود وضعیت جوی ای ایجاد شود که بارندگی‌های رگباری به دنبال داشته باشد.

رئیس مرکز خشکسالی کشور بر این باور است که همه این شرایط از اقیانوس هند برمی‌خیزد. این جریان‌ها روی اقیانوس هند ایجاد شده و به این شرایط لانتینا گفته می‌شود که سبب حرکت جریان به سمت کشورهایی می‌شود که در حاشیه اقیانوس هند قرار گرفته‌اند. امسال ما شاهد بروز سیل‌های شدید در عمان، عربستان و جنوب کشور بوده‌ایم. واچرخندگی

این جریان را به داخل کشور کشانده و در بسیاری از شهرها شاهد بروز این پدیده بودیم. او در بخش دیگر به این موضوع تاکید می‌کند که سیلاب‌های برخاسته از دریا قدرت ایجاد طغیان‌ها یا درهم نوردیدن استحکامات ضد سیل مانند سیل شکن‌ها و همچنین صاف کردن تپه‌های شنی یا پرکردن نواحی گود زمین را دارد. بنابراین در زمین‌های ماورای این استحکامات

ساحلی امکان سیل‌گرفتنی و آسیب دیدگی متصور است. عواملی مانند طوفان‌های سهمگین، طوفان‌های برق‌آسا، جزر و مد بلند، پدیده تنسونامی یا ترکیب این‌ها باعث ایجاد سیلاب‌های دریایی می‌شود. از آنجایی که اکثر مناطق شهری در کنار ساحل بنا شده‌اند، این تهدید جدی در تمام نقاط جهان وجود دارد.



سامانه مونسون وابسته به باد و جهت آن از روی دریا به سمت سواحل جنوبی است، در واقع رطوبت را از دریا به سمت سواحل جنوبی می‌آورد که به شدت به وجود انرژی خورشید وابسته است

رئیس مرکز خشکسالی کشور با اشاره به اینکه سیل معمولاً زمانی به وقوع می‌پیوندد که یک سطح پست زمین از آب پر شده باشد، ادامه می‌دهد: «بدترین حالت‌های سیل رودخانه‌ای معمولاً در زمین‌های حاشیه‌ای یک رود جاری می‌شود. سیل زمانی رخ می‌دهد که خاک و پوشش گیاهی منطقه‌ای توانایی جذب کامل آب را نداشته باشد. در این زمان حجم آب به صورت غیرقابل کنترل از طریق کانال‌های رودخانه‌ای یا حفره‌های طبیعی یا مخازن آب دست‌ساز بشر، ریزش می‌کند.

سیل‌ها قابل پیش‌بینی هستند

وظیفه به این موضوع اشاره می‌کند که سیل‌ها قابل پیش‌بینی هستند، اما یکی از دلایلی که سبب بروز مشکلات است از بارندگی‌ها می‌شود، عدم توجه مردم به هشدارهایی است که از سوی سازمان‌های مختلف داده می‌شود، زیرا در بسیاری از موارد مردم سیل را جدی نمی‌گیرند. بارها گفته شده که در مسیر رودخانه‌ها تردد نکنید یا در زمانی که امکان وقوع سیل وجود دارد، از سفر یا کوهنوردی خودداری کنید. همه فکر می‌کنند حادثه برای دیگران رخ می‌دهد، این در حالی است که در همین سیل‌ها ما تعداد زیادی از هموطنان ما را از دست دادیم و بیشترین آنها کسانی بودند که به توصیه‌ها توجه نکردند.

مشارکت در غربالگری چشم ۱۴ هزار کودک در مناطق محروم

گزارش «شهرود» از رویکرد نوین بنیاد ۱۵ خرداد ستاد اجرایی فرمان امام (ره) برای سلامت کودکان ۳ تا ۱۵ سال



سرزمین مشکلات بینایی نداشته باشند.

سلامت کودکان ۳ تا ۱۵ سال در دستور کار بنیاد ۱۵ خرداد

هزینه پیشگیری از معلولیت‌ها در بیشترین مقدار قریب به یک صدم هزینه‌های مورد نیاز برای رسیدگی به نیازهای یک معلول است. همین آمار عددی ساده اهمیت پیشگیری از ناتوانی‌ها و معلولیت‌های جسمی را در چندان می‌کند و نشان می‌دهد که باید بتوان بیشتری برای پیشگیری صرف کرد تا از آن طرف هم رفته رفته کمتر شود. بنیاد ۱۵ خرداد ستاد اجرایی فرمان امام در رویکرد نوین، سلامت کودکان سه تا ۱۵ سال را در دستور کار خود قرار داده است.

«محمد جعفریان» مدیرکل اجتماعی ستاد اجرایی فرمان امام خمینی (ره) در این مراسم گفت: «در فرآیند

منظور پیگیری در مراجعه به پایگاه‌های سنجش بینایی در سال ۱۴۰۱ تا ۱۴۰۲ با حضور رئیس سازمان بهزیستی کشور، مدیرعامل بنیاد ۱۵ خرداد و مدیرکل اجتماعی ستاد اجرایی فرمان امام خمینی (ره) امضا شد. «علی محمد قادری» با اشاره به تفاهم مشترک سال گذشته بهزیستی و بنیاد ۱۵ خرداد به منظور تأمین چند هزار ویلچر برای افراد دارای معلولیت در مناطق کم‌برخوردار عنوان کرد: «امید است با امضای این تفاهم‌نامه غربالگری تنبلی چشم کودکان مناطق محروم سه تا ۶ سال را که مشکوک به تنبلی چشم، عیوب انکساری و... هستند، با پوشش صددرصدی فراهم کنیم.» سازمان بهزیستی کشور از سال ۱۳۷۰ کار خود را در زمینه غربالگری تنبلی چشم آغاز کرده است و سالانه حدود ۲.۸ میلیون نفر را پوشش می‌دهد. خروجی این طرح با کارهای حداقلی مثل تهیه عینک و ارجاع به متخصصان باعث می‌شود فرزندان این

شهرود غربالگری چشم از جمله آزمایش‌های ساده‌ای است که می‌تواند از مشکلات حاد بینایی در آینده کودک جلوگیری کند. سه تا ۶ سالگی زمان طلایی غربالگری چشم کودکان محسوب می‌شود و اگر کودکان این دوره طلایی را از دست بدهند، دیگر نمی‌توان از پیشرفت اختلالات بینایی آنان که گاه منجر به کم‌بینایی و نابینایی می‌شود، جلوگیری کرد. تنبلی چشم یا «آمبلیوپی» نوعی اختلال بینایی است که دید را کاهش می‌دهد و پیشرفت آن منجر به کم‌بینایی و حتی نابینایی می‌شود و اختلال در دید عمقی، اختلالات تحصیلی و یادگیری، نابینایی یا کاهش بینایی دائم، کاهش قدرت تمرکز و تفکیک و افزایش احتمال بروز حوادث و معلولیت در کودکان از عوارض ناشی از آن محسوب می‌شود.

تنبلی چشم در ظاهر قابل تشخیص نیست؛ به علت ظاهر سالم چشم و به این دلیل کودکان در این دوره طلایی باید به صورت مستمر معاینه شوند و در این زمینه سازمان بهزیستی اجرای طرح غربالگری تنبلی چشم را در دستور کار خود قرار داده تا از این طریق به ارتقای سطح سلامت بینایی کودکان سه تا ۶ سال و کاهش شیوع و بروز تنبلی چشم در این کودکان کمک کند.

طرح غربالگری بینایی، سالانه حدود ۲.۸ میلیون نفر را پوشش می‌دهد

به گفته رئیس سازمان بهزیستی کشور طرح غربالگری بینایی، سالانه حدود ۲.۸ میلیون نفر را پوشش می‌دهد. صبح چهارشنبه ۱۲ مرداد، تفاهم‌نامه ارائه خدمات غربالگری تنبلی چشم و انجام مداخلات درمانی کودکان محروم سه تا ۶ سال و اهدای کمک هزینه عینک تا سقف اعتبار مورد توافق برای ۱۴ هزار کودک نیازمند و همچنین آگاه‌سازی عمومی در خصوص ایجاد حس مسئولیت افراد به

اجرای بهتر غربالگری تنبلی چشم (آمبلیوپی) فراتر از سازمان بهزیستی کشور، وزارت رفاه و ستاد اجرایی فرمان امام به حضور جدی دیگر دستگاه‌های کشور نیازمندیم، چرا که این غربالگری بسیار مهم و حیاتی برای کودکان محسوب می‌شود و حتی اگر یک کودک از این موضوع بی‌بهره باشد و عارضه نابینایی را متحمل شود، هزینه هنگفتی در طول حیات خواهد داشت.» او در خصوص تفاهم‌نامه غربالگری اسکلتی-عضلانی عنوان کرد: «بسیاری از عارضه‌های اسکلتی-عضلانی در دوران کودکی قابل پیشگیری است، بنابراین در مناطقی که تغذیه مناسب‌تر است تا ۴ درصد و در مناطقی که تغذیه نامناسب است تا ۳۸ درصد کودکان یک عارضه اسکلتی همچون شانه نامتقارن، پای پراتنزی و... دارند که بعضاً منجر به معلولیت نمی‌شود، اما فرد را دچار بازنشستگی پیش از موعد می‌کند.»

نیاز سالانه ۹ تا ۱۰ هزار مورد تجویز عینک

افروز صفاری فرد، معاون پیشگیری از معلولیت‌های سازمان بهزیستی کشور نیز در حاشیه مراسم امضای تفاهم‌نامه ارائه خدمات غربالگری تنبلی چشم و انجام مداخلات درمانی کودکان محروم گفت: «تنبلی چشم عارضه‌ای است که اگر در زمان طلایی شناسایی و درمان نشود، می‌تواند منجر به معلولیت بینایی کودک شود. به همین دلیل لازم است کودکان سه تا ۶ سال، سه بار در طول سنوات عمر خود از نظر تنبلی چشم غربال شوند و در صورتی که موارد مشکوک شناسایی شدند، به بینایی‌سنج یا اپتومتریست ارجاع شوند و مداخلات بهنگام را دریافت کنند. این مداخلات می‌تواند تجویز عینک باشد یا اینکه در مواقعی نیاز به جراحی داشته باشد که به چشم پزشک مراجعه می‌کنند.» او یادآور شد: «طی تفاهم‌نامه امضا شده با بنیاد ۱۵

تخصیص ۷ میلیارد تومان برای غربالگری اسکلتی-حرکتی

روز چهارشنبه آیین امضای تفاهم‌نامه همکاری ارائه خدمات غربالگری اسکلتی-حرکتی و استعدادیابی ورزشی برای کودکان و نوجوانان هفت تا ۱۷ سال محلات کم‌برخوردار کشور نیز بین بنیاد ۱۵ خرداد، معاون تربیتی وزارت آموزش و پرورش و فدراسیون ورزشی دانش‌آموزی کشور در مصلی تهران برگزار شد. حمیدرضا علیانزادگان، مدیرعامل بنیاد ۱۵ خرداد در این برنامه به اهداف این بنیاد اشاره کرد و گفت: «سه کار ویژه و مأموریت راهبردی بنیاد ۱۵ خرداد سلامت اجتماعی، جوانی جمعیت و عمران اجتماعی است.» او افزود: «در بحث سلامت اجتماعی امسال تفاهم‌نامه‌هایی با بهزیستی و آموزش و پرورش و فدراسیون ورزشی دانش‌آموزان خواهیم داشت. از جمله این تفاهم‌نامه‌ها غربالگری اسکلتی-حرکتی و استعدادیابی ورزشی است که با اعتبار اولیه ۷ میلیارد تومان امضا شده است.»